

SECCIÓ ARQUEOLÒGICA

Crònica de les excavacions d'Empuries

La campanya de l'any 1911, tingué per objecte principal posar en clar el temple senyalat en el plan (1) ab la lletra V. Els treballs del any 1912 han portat als excavadors a noves descobertes. Fins a son començament havien aparegut sols restes de temples; desde aquella data s'ha entrat dintre 'ls carrers y les cases.

Sortint de l'àrea que rodeja el temple porticat V en direcció al nord, s'han trobat un carrer que partint d'una escalinata comensada al NO. del temple s' dirigeix cap al N. y altres transversals que 'l tallen perpendicularment dirigintse de E. a O. Es interessant l'estudi del carrer y de les cases pera 'l qual van acumulantse interessants datos.

El primer té en son centre una claveguera formada per una canal rectangular tapada ab lloscs de pedra, tal com se practicava en la etat mitja y de qual sistema n' resten exemples a Barcelona.

Les cases son de plan variat, desde la que té un sol departament fins a la formada de cossos d'edifici rodejant un atri. Se presenten a sobre les cases helenístiques y s'arriba a trobar les cases del segle V y fins potser pel VI a cinch metres de fondaria. Es impossible avuy encara posar en clar el teixit de construccions sobreposades d'aquesta part d'Empuries y de les quals està aixecat el plan sols parcialment.

TROBALLA D'ARMES Y RESTES DE MÁQUINES DE GUERRA

Prop d'una torre de les muralles s'hi feu durant l'any 1912 una interessantíssima troballa de *glandes* de plom y caps com de grosses llances de ferro.

La fona era una arma de guerra antiquíssima; els foners estàn representats en un dels baixos relleus de Nínive guardat al Museu Britànich y en un tros d'un vas d'argent descubert a Myceras (2) en que s'hi veuen defensant una ciutat a les avançades. Y desde 'ls vasos grechs del segle V fins als relleus de les columnes Trajana y Antonina, s'hi veu representada aqueixa primitiva arma de guerra que feya de la pedrega un dels elements principals dels atachs en tots els pobles mediterranis. Es sabuda y cal retrèurela aquí l'habilitat dels foners balears. Era l'arma de les tropes lleugeres, irregulars; y s' reclutaven els foners entre 'ls pastors montanyenchs. Els més antics projectils eren pedres, palets de riera; ve després l'us de projectils ceràmichs (*glandes latericiæ*) y ja desde 'l segle V comença l'us de les bales metàliques en plom, tal com les descubertes a Empuries. El seu pès es considerable en poch volum y la seva forma d'aglà les fa apropiades pera disminuir el frech de l'aire y clavarse de punta en l'enemich sense que, veyentles, pugui preservarsen ab l'escut. Xenophon conta com, en l'expedició dels deu mil, els foners de Rhodes vencien ab ses bales de plom als foners barbres que empleaven pedres (3), arribant a allargar doble distancia.

La fona senzilla s' converteix gradualment en màquina de guerra; un primer pas es el *fustibalus* fins de quatre peus, al qual s'unia una fona de cuiro que s' manejava ab les dues mans. Així també la *glans* se substitueix per un bastó armat d'una punxa de ferro, a manera de gran sageta ab dues ales, pera darli seguretat en sa trajectoria, que era llençat ab la fona o el fustibal: el *cestrophendone* dels antics.

Una barreja d'aqueixos projectils feu trobada a Empuries l'any 1911, no lluny del portal principal, en el tercer departament rectangular immediat al gran carrer, seguint en direcció cap al Nord (4).

Les *glandes* trobades són 1406 y 'ls

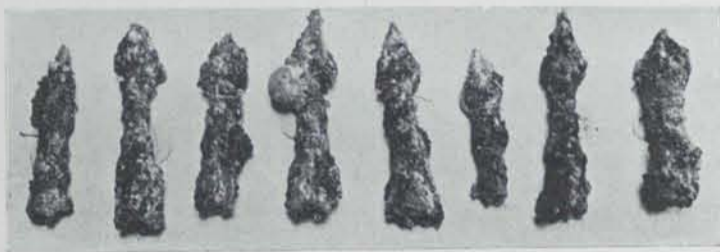


Fig. 1.—Projectils trobats a Empuries

(1) Vegis el plan que acompanya l'estudi «Els temples d'Empuries», publicat en el present volum, pàg. 305.
 (2) Perrot et Chipiez, *Histoire de l'art*, t. VI, p. 774, fig. 365.
 (3) Anab. III, 3. 16; III, 4. 17; IV, 3. 5, 18.
 (4) Vegis el plan citat.

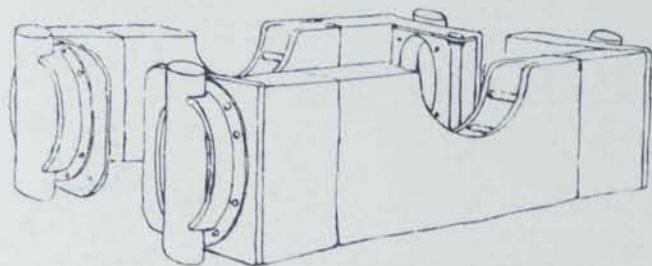


Fig. 2. — Sustentàcul d'una màquina de guerra trobat a Empuries

quis (fig. 2). Sa llargada es de 0'54 m. y sa amplada de 0'42. La massa general es de ferro, a excepció de les peses cilíndriques, que a primera vista semblen com el botons de les rodes, que son de bronze. Completava el bastiment la fusteria de la que han quedat estelles adherides.

El lloch ahont s'ha fet el descobriment fou construït quan les muralles gregues eren ja inserbibles, després de sa probable destrucció per Cató (any 135 a. de J. C.).

Sembla qu'es cap a l'any 198 (a. de J. C.) quan s'introdueix l'us de les glandes de plom en l'exèrcit romà. — J. P. Y C.

EXTRATIFICACIÓ

En general se reconeixen bé a Empuries les tres capes, ja conegudes, y que s troben constantment en tots els punts en els quals la terra no ha estat remoguda, ja antigament per terraplens o bé després per plantacions o excavacions. Aquestes son:

1.^{er} Després de la terra de conreu, una capa fins a 1 m. o 1'50 m. de nivell romà de l'època de l'Imperi, amb ceràmica de terra *sigillata* y ordinària romana; monedes romanes y alguna ibèrica, rars fragments de ceràmica ibèrica y els edificis fets de carreus petits, mamposteria irregular, *opus incertum*, y freqüentment de tapia, *opus formaceum* estucat; paviments de mosaic bast o de morter, poques vegades de terra.

2.^{on} Capa de 1 m. o poch més de gruix, nivell corresponent als segles III a I (a. Cr.) ab abundant ceràmica negra campaniense y gris ordinària grega (?). Abundant ceràmica ibèrica basta, ab cercles concèntrics, generalment del tipu de l'urna cilíndrica de vora horitzontal. Ceràmica ordinària indeterminada, monedes ibèriques, encara que poques, y algunes gregues d'Empuries. Construccions en les que s'han empleat molts carreus de mida regular, ben tallats, d'una pedra arenosa, toba o tosca que no es del país y diferenta de la pedra franca de les construccions del primer nivell, més dura y compacta. Paviment d'argila o grava, rès d'estucat; devogades (altars bessons del temple y la seva escalinata) un fort revestit de morter y fragments de ceràmica.

3.^{er} Capa grega als 3 m. o poch menys, generalment de terra roja argilosa, ab restes de cendra y com si fos un abocador; tota la ceràmica trossejada a miques. Ceràmica ordinària de diferents classes. Ceràmica grega de figures vermelles, crateres, kilix y grans vasos, tot molt trossejat, en sa gran majoria d'estil sever, dels segles V y IV; fragments escassos de figures negres, uns de l'última època, prolongació de les figures negres qu'arriben fins al segle IV, altres casi d'estil arcàich. Ceràmica ibèrica de fanch més fi que el de l'època anterior, de formes y dibuixos més variats; a vegades ab faixes vermelles y blanques, o grisa ab faixes y círcols blanchs; moltes vegades basta, com la de Calazeyte, altres fina com el fanch grech; restes d'olles, plats ab un clot al mitx com una phiale, beires, etc. Ceràmica molt trencada però molt varia y que es precis estudiar en conjunt. Edificis en general de grans pedres, ordinariament esquadrades, però ab els paraments poch treballats. — M. C.

LA CERÀMICA GREGA

La ceràmica trobada fins ara a Empuries, ho ha sigut d'ordinari sota els fonaments de cases romanes en llurs interiors.

En les més grans profunditats s'hi troben alguns trossos de vasos, de fanch negrós molt groller, fets a mà y ab incisions de línies y punts disposats de manera primitiva. Es la ceràmica que s'ha anomenat de tradició prehistòrica.

ferros de *cestrophendone* 54 y avuy se guarden al Museu de Barcelona (fig. 1).

Les glandes són de les mides usuals, pesant cada una aproximadament de 70 a 80 grams.

Cap d'elles presenta inscripció.

Els *cestrophendones* mideixen aproximadament 0'12 m.

Junt a n'aqueix dipòsit d'armes, aparequé el reste d'un bastiment que sembla d'un petit carro de transport de municions o sustentàcul d'una màquina de guerra, del qual acompanyem un cro-